

LA REPRESENTACIÓN DE LAS BIBLIOTECAS EN LAS SERIES DE ANIMACIÓN INFANTIL: EL CASO DE MY LITTLE PONY: FRIENDSHIP IS MAGIC

**David Mercadal Cuesta, Universidad de Zaragoza (UNIZAR), España,
<https://orcid.org/0000-0002-8228-9869>**

RESUMEN

Las series de animación son una herramienta de animación a la lectura, especialmente en el caso de las dirigidas a un público infantil, ya que en ocasiones son la primera toma de contacto para los niños. La representación de libros, lectura, bibliotecas y entornos informacionales en estas series debe ser positiva para animar al público a familiarizarse con estos espacios. *My Little Pony: Friendship is Magic*, es una de las series más exitosas de la década de los 2010, con una audiencia que abarca desde público infantil a adulto. El objetivo de este trabajo es identificar las bibliotecas y los bibliotecarios que aparecen en esta serie, y averiguar si cumplen con los estereotipos marcados por el cine tradicional, mediante un visionado de la serie. De los resultados se destaca la aparición de 7 bibliotecas y un archivo. Son en su mayoría centros de carácter público, excepto una biblioteca que pertenece a un centro de enseñanza privado (si bien es abierto a toda clase de criaturas), y dos privadas, dentro de un castillo. Se estructuran de manera similar (un cartel con un símbolo de un libro y estanterías con escaleras, principalmente), si bien los estilos arquitectónicos son muy distintos. Las bibliotecarias son todas mujeres, y se cumple el estereotipo de la bibliotecaria con gafas y pelo corto o recogido en un moño. De los servicios, el más habitual es la búsqueda de información entre los fondos, realizado por parte de los usuarios de forma autónoma. El libro es, en múltiples episodios, la clave para resolver un problema o derrotar a un villano.

Palabras-Clave: My Little Pony; Series de Animación Infantil; Representación; Bibliotecas.

A REPRESENTAÇÃO DAS BIBLIOTECAS NAS SÉRIES DE ANIMAÇÃO INFANTIL: O CASO DE MY LITTLE PONY: FRIENDSHIP IS MAGIC

RESUMO

As séries de animação são um instrumento de animação à leitura, sobretudo quando se destinam ao público infantil, pois são por vezes o primeiro contacto das crianças. A representação dos livros, da leitura, das bibliotecas e dos ambientes de informação nestas séries deve ser positiva, de modo a incentivar o público a familiarizar-se com estes espaços. *My Little Pony: Friendship is Magic* é uma das séries de maior sucesso da década de 2010, com um público que vai desde crianças a adultos. O objetivo deste trabalho é identificar as bibliotecas e os bibliotecários que aparecem nesta série, e averiguar se cumprem os estereótipos estabelecidos pelo cinema tradicional, através de um visionamento da série. Os resultados evidenciam o aparecimento de 7 bibliotecas e um arquivo. São, na sua maioria, centros públicos, com exceção de uma biblioteca que pertence a uma escola privada (embora esteja aberta a todo o tipo de criaturas), e duas bibliotecas privadas, dentro dum castelo. Estão estruturadas de forma semelhante (um letreiro com um símbolo de livro e prateleiras com escadas, principalmente), embora os estilos arquitetónicos sejam muito diferentes. As bibliotecárias são todas mulheres e cumpre-se o estereótipo da bibliotecária de óculos e cabelo curto ou preso num carrapito. Dos serviços, o mais comum é a pesquisa de informação nas colecções, realizada autonomamente pelos utilizadores. O livro é, em muitos episódios, a chave para a resolução de um problema ou a derrota de um vilão.

Palavras-Chave: My Little Pony; Séries de Animação Infantil; Representação; Bibliotecas.

THE REPRESENTATION OF LIBRARIES IN ANIMATED CHILDRENS' TELEVISION SERIES: THE CASE OF MY LITTLE PONY: FRIENDSHIP IS MAGIC

ABSTRACT

Animated series are a tool for encouraging reading, especially in the case of those aimed at a children's audience, as they are sometimes the first contact for children. The representation of books, reading, libraries and information environments in these series should be positive in order to encourage the public to become familiar with these spaces. My Little Pony: Friendship is Magic is one of the most successful series of the 2010s, with an audience ranging from children to adults. The aim of this work is to identify the libraries and librarians that appear in this series, and to find out whether they comply with the stereotypes set by traditional cinema, through a viewing of the series. The results highlight the appearance of 7 libraries and one archive. They are mostly public centers, except for one library that belongs to a private school (although it is open to all kinds of creatures), and two private, inside a castle. They are structured in a similar way (a sign with a book symbol and shelves with stairs, mainly), although the architectural styles are very different. The librarians are all women, and the stereotype of the librarian with glasses and short hair or hair tied up in a bun is fulfilled. Of the services, the most common is the search for information among the collections, carried out autonomously by the users. The book is, in many episodes, the key to solving a problem or to defeating a villain.

Keywords: My Little Pony; Animated Childrens' Television Series; Representation; Libraries.

1 INTRODUCCIÓN

Las series de animación infantil son una de las primeras tomas de contacto de los niños y niñas con elementos fuera de su entorno. Suelen tener un carácter didáctico y consiguen suscitar el interés en la audiencia, maximizando el potencial educativo (Reina Flores, 2005). En este sentido, pueden servir como herramienta de animación a la lectura, a través de la muestra de libros y actividades relacionadas con la lectura, de una manera atractiva para el público infantil. De hecho, bien mostradas, pueden dar a conocer otras actividades enmarcadas en el ámbito de las ciencias de la información: procesos técnicos, tipologías bibliotecarias, perfiles profesionales...

Es importante conocer si esta representación mostrada en las series de animación infantil corresponde con la realidad, y comprobar si es positiva, dada la influencia que estas series tienen en el público infantil.

My Little Pony: Friendship is Magic (de aquí en adelante, MLP) es una serie americana de animación infantil, que fue emitida entre 2010 y 2019, basada en los famosos juguetes de Hasbro y desarrollada por Lauren Faust. Lo sorprendente de esta serie, enfocada en origen a público femenino e infantil, es que enganchó a un público adulto masculino inesperado (Licari-Guillaume, 2019). Así pues, la audiencia de esta serie abarca todas las edades y géneros, por todos los rincones del planeta.

La importancia de las series como herramienta de educación y animación a la lectura (especialmente en el caso de MLP, dado su gran alcance), sumada a la inexistencia de estudios previos sobre la representación de las bibliotecas en las series de animación, justifica la existencia de este estudio.

El objetivo general es describir la representación de las bibliotecas en MLP, con atención a la forma en la que estos elementos contribuyen a la construcción de la narrativa y

la percepción de las bibliotecas en el contexto de una serie de animación infantil. Esto se traduce en varios objetivos específicos

1. Descripción detallada de los espacios físicos a nivel de arquitectura, diseño interior y organización espacial.
2. Caracterización física y psicológica los personajes mostrados, tanto a

nivel de personal técnico, como de usuarios.

3. Identificación de las tareas y procesos técnicos desarrollados en estos entornos.
4. Comparación entre la representación de las bibliotecas en esta serie y los estereotipos perpetuados por el cine tradicional.

2 ESTADO DE LA CUESTIÓN

La relación entre cine y biblioteconomía se presenta como objeto de estudio en algunos trabajos existentes.

El rol del bibliotecario en el cine ha sido estudiado por varios autores (Walker, 1993; Acerro, 2001; Paz Yanes, 2002; Rudolph, 2008; Wells, 2013). Mientras, Martin (2009) se centra en las bibliotecas como espacios representados en las siguientes películas: *El nombre de la rosa*, *Fahrenheit 451*, *El día después de mañana*, *Sueños de libertad*, *Notre Musique*, y *Filadelfia*. Por su parte, Morita y Laksmi (2018) hacen lo mismo en la película *The Library*.

Se destacan aquí la iniciativa Claquetas y Letras, desarrollada por la Universidad de Zaragoza en 2021, una guía de películas relacionadas con el libro y las bibliotecas, y la tesis doctoral de Andrió Esteban (2016) que analiza la producción cinematográfica de 1985 a 2015 para extraer los filmes con escenas en bibliotecas y poder identificar los escenarios, usuarios, personal, y tareas que desempeñan. Esta tesis, no obstante, se centra en el cine tradicional o *live action*, sin incluir películas de animación.

Si bien las bibliotecas en el cine han sido moderadamente estudiadas, no existen

estudios previos sobre las bibliotecas en la animación (ni series, ni películas). La escasa información encontrada procede de blogs personales, no de artículos académicos. Destacan las entradas del blog *I love libraries* (Herman, 2020 y 2021) que hablan del papel de las bibliotecas en las series de animación *Too loud*, *She-Ra* y *las Princesas del poder*, y *Cleopatra in Space*. También se debe mencionar a Stewart (2021) que hace lo mismo con una escena de la serie *Avatar: la leyenda de Aang*, y Coremi (2021) con la serie *Agallas, el perro cobarde* y la película de Studio Ghibli *Susurros del corazón*. Finalmente, dentro de la serie *Los Simpson*, también aparecen bibliotecas y bibliotecarios en más de una ocasión, que han sido comentados por Ros (2007), Funes (2014), y ComunidadBaratz (2018).

Por último, como único aporte al caso de MLP, Farrier (2012) analiza en tono humorístico la profesionalidad de Twilight Sparkle, protagonista de la serie, dejando claro que, si bien es aceptada por la comunidad y tiene buena voluntad, sus sistemas organizacionales y sus dotes de liderazgo son inadecuadas, quizás por la falta de educación formal en ciencias de la información.

3 METODOLOGÍA

El trabajo se estructura en dos partes: una introducción teórica, que incluye justificación, objetivos, estado de la cuestión y

metodología, y una parte práctica, en la que se presentan los resultados del análisis.

Para la elaboración de la parte teórica, se ha llevado a cabo una búsqueda de

información en diversas bases de datos multidisciplinares y especializadas (Dialnet, LISA, Scopus, Web of Science y Google Scholar). Esta revisión bibliográfica se ha completado con una búsqueda en Google, con el fin de recuperar contenido no académico, proveniente de blogs personales y wikis, que proporcione contexto adicional sobre las bibliotecas en las series de animación infantil.

4 RESULTADOS

4.1 Espacios

A lo largo de la serie, se han identificado un total de 7 bibliotecas de diferentes características. Se ha incluido, además un archivo, puesto que son escasos los ejemplos de archivos mostrados en la cultura popular, y mucho menos en las series de animación infantil.

- **Biblioteca Golden Oak**

La biblioteca Golden Oak se encuentra en el centro de Ponyville, una ciudad pequeña

de ambiente rural. La biblioteca se ubica dentro de un árbol hueco que cuenta con varios niveles de altura. Esta biblioteca sirve también como vivienda de Twilight Sparkle. Su habitación se encuentra en un piso superior, y en el dormitorio también dispone de estanterías por las paredes repletas de libros. En la cima del árbol-biblioteca hay un pequeño observatorio con un telescopio, y se sabe que hay un sótano con espacio de almacenaje.

de ambiente rural. La biblioteca se ubica dentro de un árbol hueco que cuenta con varios niveles de altura. Esta biblioteca sirve también como vivienda de Twilight Sparkle. Su habitación se encuentra en un piso superior, y en el dormitorio también dispone de estanterías por las paredes repletas de libros. En la cima del árbol-biblioteca hay un pequeño observatorio con un telescopio, y se sabe que hay un sótano con espacio de almacenaje.

Imagen 1: Exterior de la biblioteca Golden Oak

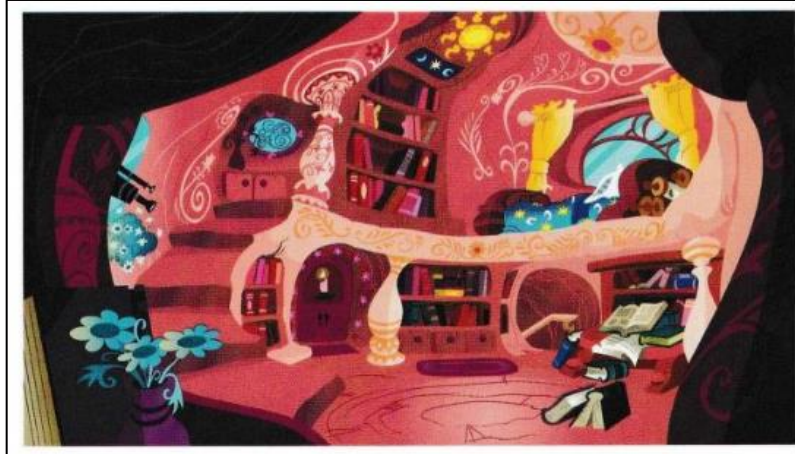


Fuente Imagen: Episodio 01x01.

La biblioteca en sí se localiza en la planta baja del árbol. En el exterior se puede ver un cartel con un libro dibujado. La sala es circular y dispone de estanterías alrededor de

las paredes, con libros de todo tipo. En ocasiones se ha visto una mesa con libros en el centro de la sala, y un par de atriles a los lados, uno de ellos bajo una ventana.

Imagen 2: Concept art del interior de la biblioteca Golden Oak



Fuente Imagen: Begin (2015).

La ubicación de esta biblioteca en un árbol no es fortuita, y como se indica en el libro *The Art of Equestria* (Begin, 2015) “el árbol del conocimiento o el árbol de la vida es un motivo común en varias mitologías, que representa la conexión entre todas las formas de vida y la comprensión”. También señala que el interior de la biblioteca refleja el interés de Twilight por los libros, las estrellas, la magia, y una búsqueda del conocimiento, y que el interior del edificio refleja la mente de la protagonista, con sus rincones, compartimentos y escaleras.

Al ser la residencia principal durante las 4 primeras temporadas, aparece en bastantes episodios, y es mencionada por los personajes en temporadas posteriores. Esta biblioteca es, además, utilizada como refugio en más de una ocasión, ya sea por motivos meteorológicos, sentimentales, o mágicos. Asimismo, la sala es lugar de reunión utilizada para encuentros entre amigos, celebraciones, etc., mostrando un carácter social.

Tomando la clasificación de la IFLA, la Biblioteca Golden Oak es una biblioteca comunitaria, puesto que da apoyo a los ciudadanos de Ponyville, y es gestionada por la protagonista de manera autónoma, si bien en alguna ocasión otros personajes colaboran en la clasificación de los fondos o en las búsquedas de información. Los fondos son mixtos: algunos

de los libros ya estaban allí, pero otros son propiedad de Twilight, poniéndolos a disposición de cualquiera.

- **Biblioteca del Castillo de las Dos Hermanas**

El Castillo de las Dos Hermanas es una fortaleza construida por las hermanas Princesas Celestia y Luna con la ayuda de Melvin (una mantícora) y Starswirl el Barbudo (un antiguo sabio y hechicero muy poderoso, recurrente en la serie). Fue hogar de residencia de las dos Princesas hasta que discutieron y la Princesa Luna fue desterrada.

Actualmente, el castillo se encuentra semiderruido. Conserva parte de las paredes, columnas, y tapices, así como adornos con motivos solares y lunares, en referencia a las dos hermanas. La biblioteca aparece por primera vez en el tercer episodio de la cuarta temporada. Alberga libros antiguos en buen estado de conservación, a pesar del abandono del edificio, sobre magia y hechicería, expuestos en las estanterías de las paredes, así como varias mesas para la consulta y lectura de los libros. La sala está cubierta de polvo y telarañas, reforzando la sensación de abandono. Está construida principalmente en piedra, dando un aspecto medieval muy antiguo.

Imagen 3: Interior de la biblioteca del Castillo de las Dos Hermanas.



Fuente Imagen: Episodio 03x04.

La biblioteca cuenta con una sala oculta a la que se accede a través de un pasadizo secreto que se revela moviendo una silla. Esta sala muestra unas vidrieras en referencia al sol y a la luna, una discreta

estantería empotrada con libros, cojines y un diván de lectura. En el centro de la sala, está el *Diario de las Dos Hermanas*, el diario personal de las Princesas Celestia y Luna, testigo de la historia real.

Imagen 4: Primera sala secreta de la biblioteca del Castillo de la Amistad



Fuente Imagen: Episodio 03x04.

En el episodio 23 de la cuarta temporada, vuelve a aparecer otra sala secreta, revelada al tirar de un libro (estereotipo marcado también por el cine tradicional). Esta

sala, cerrada bajo llave, muestra una larga escalinata que conduce a un atril con el libro *Inspiration Manifestation*, que contiene un poderoso hechizo.

Imagen 5: Segunda sala secreta de la biblioteca del Castillo de la Amistad.



Fuente Imagen: Episodio 23x04.

Poco se sabe de esta biblioteca, puesto que el edificio está abandonado y no se encuentra en uso. Aun así, se deduce que es una biblioteca privada, desarrollada para las princesas.

▪ **Biblioteca del Castillo de la Amistad**

En el final de la cuarta temporada, un villano llamado Lord Tirek destruye la biblioteca Golden Oak. No obstante, tras derrotarle, la protagonista encuentra un cofre del cual brota el Castillo de la Amistad, su nuevo hogar.

El exterior del castillo guarda semejanza con la casa-árbol anterior, pero mucho más grande y de cristal, con amplios balcones y torreones.

En el interior, cabe destacar una sala del trono con asientos para la protagonista y sus amigas. En esta sala se sienta, a modo de lámpara de cristal, las raíces adornadas con cristales del árbol—biblioteca, dada la importancia que tenía este sitio para Twilight. El interior del castillo entero está adornado con cristales, vidrieras, alfombras, cortinas...

Imagen 6: Exterior del Castillo de la Amistad



Fuente Imagen: Begin (2015).

La biblioteca, por su parte, aparece por primera vez en el episodio 16 de la sexta temporada. Es una sala redondeada de gran altura, con múltiples filas de estanterías en las paredes y escaleras para acceder a las partes más altas. Dispone de, al menos, 5 mesas de lectura con libros por encima, además de una pirámide de libros. El estilo es clásico y elegante, en conjunción con el estilo del

castillo, con incrustaciones en cristal. En la parte superior se encuentran unas banderolas con el árbol del conocimiento, que aparece igualmente abajo en cristal. En el tercer episodio de la quinta temporada, Rainbow Dash menciona haber puesto un poster de Daring Do en la biblioteca, si bien no se muestra.

Imagen 7: Interior de la biblioteca del Castillo de la Amistad en la quinta temporada.



Fuente Imagen: Episodio 16x06.

La biblioteca vuelve a aparecer en el episodio 21 de la octava temporada, como telón de fondo. Es similar a apariciones anteriores, pero con ligeras modificaciones: ahora se aprecia un portón doble, y butacas de

aspecto clásico y elegante sobre una alfombra. Podría ser la misma sala desde otro punto de vista, ya que no se llega a visualizar la sala al completo.

Imagen 8: Interior de la biblioteca del Castillo de la Amistad en la octava temporada



Fuente Imagen: Episodio 21x08.

Cabe destacar que esta biblioteca, pese a estar abierta al público, es de origen privado. Se desconoce de donde provienen los fondos, pero presumiblemente son propiedad de Twilight Sparkle, en parte nuevos, y en parte rescatados de la biblioteca Golden Oak. Asimismo, al final de la serie Twilight se muda al Castillo de Canterlot, y aparece en la biblioteca metiendo los libros en cajas para la mudanza, dando a entender que todo el acervo bibliográfico es propiedad de Twilight.

▪ **Biblioteca del Imperio de Cristal**

El Imperio de Cristal es una región situada al norte de Equestria con entidad

independiente, gobernado por la Princesa Cadance y Shining Armor, hermano de la protagonista. Las protagonistas se dirigen a este reino para protegerlo de la amenaza de invasión por parte del Rey Sombra.

El edificio de la biblioteca sigue la línea arquitectónica del Imperio de Cristal, con formas facetadas, piedras preciosas y ventanales. Cuenta con una gran escalinata flanqueada por dos esculturas de grifos que da acceso a un portón doble. El portón presenta un libro tallado en el dintel.

Imagen 9: Exterior de la biblioteca del Imperio de Cristal



Fuente Imagen: Episodio 01x03.

El interior es amplio y da sensación de grandeza. Dispone, al menos, de tres plantas a las que se accede por escaleras. Las estanterías están dispuestas en cuadrados por todo el espacio, abarcando desde el suelo hasta el

techo. Las columnas, el suelo, las escaleras, y las barandas son de cristal. Las estanterías cuentan con escaleras rodantes para facilitar el acceso a los libros superiores.

Imagen 10. Interior de la biblioteca del Imperio de Cristal



Fuente Imagen: Episodio 01x03.

Dadas sus características, esta biblioteca es de carácter público. Aunque la organización administrativa y territorial de Equestria sea difusa, podría alzarse, por su tamaño y los fondos que alberga, como la Biblioteca Nacional del Imperio de Cristal.

- **Biblioteca de la Magia de Canterlot**

La Biblioteca de la Magia de Canterlot está situada en la capital del reino de Equestria. Se trata de un edificio imponente, al estilo de un castillo, con una gran escalinata de piedra flanqueada por dos estatuas de unicornio. Cuenta con un pórtico con arcos conopiales, grandes ventanales, y una bóveda en el centro del edificio.

Imagen 11: Exterior de la biblioteca de Canterlot



Fuente Imagen: Episodio 05x09.

El interior de la biblioteca es amplio y se aprecian dos niveles. Las estanterías disponen de libros por las paredes hasta el techo. Se pueden ver en la sala varias mesas de lectura, con lámparas, y un carrito para

depositar los libros consultados, así como una sección de “novedades”. En el mostrador de atención al usuario, la bibliotecaria saca un catálogo antiguo, en fichas de cartón, con los libros prestados pendientes de devolución.

Imagen 12: Interior de la biblioteca de la Magia de Canterlot



Fuente Imagen: Episodio 05x09.

La biblioteca cuenta con una “Grossly Overdue Book Return Office for Ponies Who Should Know Better” (Oficina de Libros Devueltos Extremadamente Tarde para Ponis que Deberían Saber Mejor), ubicada en el sótano. Camino a esta oficina, se pueden ver varias estanterías con libros, como si el pasillo del sótano fuera el depósito. Cabe destacar que, además de libros, también se pueden apreciar rollos de pergamino. En la oficina se puede apreciar una cajonera-archivador, así como varios libros y rollos de pergamino.

La caracterización de esta biblioteca es difusa. Por su nombre, podría ser una biblioteca especializada en magia. No obstante, los fondos que contiene son variados, y dado su carácter público, su ubicación en la capital, y su gran tamaño, podría tratarse de la biblioteca nacional de Equestria.

▪ Biblioteca de la Escuela de Amistad

En la octava temporada, Twilight decide abrir una escuela para enseñar la magia de la amistad a todas las criaturas de Equestria. Se trata de un centro de enseñanza privado, que cuenta con la aprobación de la Princesa Celestia, pero independiente de la Asociación de Educación de Equestria, la entidad que regula la educación en el reino. Twilight es la directora, pero posteriormente nombra a Starlight Glimmer (por extensión, responsables de la biblioteca, si bien ninguna es mostrada ejerciendo), siendo sus amigas las profesoras.

El edificio de la Escuela es imponente, con una cascada, varios balcones, y torreones, en varios niveles, con un toque rústico en piedra y madera. Tiene un portón doble rematado por una imagen de Twilight Sparkle, fundadora de la escuela.

Imagen 13: Exterior de la Escuela de la Amistad



Fuente Imagen: Episodio 01x08.

Los libros están presentes en varias salas dentro de la Escuela, por los pasillos, oficinas y aulas. En el aula donde Twilight

imparte clase, hay estanterías con libros por las paredes, además de una pizarra, una maqueta de un sistema planetario, y una grada.

Imagen 14: Aula de Twilight en la Escuela



Fuente Imagen: Episodio 05x09.

La biblioteca general aparece en el episodio 11 de la octava temporada, cuando un grupo de ponis realiza una visita guiada por las instalaciones de la Escuela. Cuenta con dos niveles de libros y varias hileras de estanterías. Asimismo, se pueden ver varias mesas y puestos de lectura, además de butacas y cojines, así como lámparas de araña y cortinas

con motivos de estrellas. En el episodio 14 de la misma temporada, la biblioteca vuelve a mostrarse como escenario de fondo. En este caso, la biblioteca muestra un aspecto ligeramente distinto al visto anteriormente. Las paredes aparecen ahora más vacías, cuentan con amplios ventanales, y cuadros de figuras nobles o importantes colgados por las paredes.

Imagen 15: Interior de la biblioteca de la Escuela



Fuente Imagen: Episodio 11x08 y 14x08.

En el episodio 22 se descubre que la biblioteca contiene un pasadizo secreto que conecta con unas cavernas de cristal.

Finalmente, Starlight Glimmer también dispone, en su despacho, de una breve biblioteca departamental, consistente en una estantería con libros y otra con rollos de pergamino, además de colecciones de

minerales, cajas, etc. Como ya se ha mencionado, Starlight comienza siendo orientadora escolar, si bien en la novena temporada es nombrada directora de la Escuela de la Amistad. Esta biblioteca podría ser de carácter personal, pero se entiende que es la biblioteca del departamento de orientación escolar y que depende de la Biblioteca General de la Escuela de la Amistad.

Imagen 16: Despacho de Starlight Glimmer



Fuente Imagen: Episodio 05x09.

Tomando la clasificación de la IFLA, se trata de una biblioteca académica, puesto que pertenece a una institución educativa, y da soporte a los alumnos y profesores en sus labores de investigación y docencia.

- **Biblioteca de Hope Hollow**

Hope Hollow es una ciudad ubicada en Equestria, relativamente lejos de Ponyville., famosa por el Festival del Arcoiris. Por culpa de un hechizo fallido, toda la ciudad está en blanco y negro, y las protagonistas tienen que ayudar a los ciudadanos a recuperar el color.

Imagen 17:3 Biblioteca de Hope Hollow



Fuente Imagen: Episodio Rainbow Roadtrip.

Nada más llegar a la ciudad, se alojan en un pequeño edificio de madera, con un torreón a su izquierda. Se trata del único hotel de la ciudad, que funciona también como centro de información turística y biblioteca. La biblioteca se encuentra en la planta baja,

identificada con un libro tallado en la puerta. El interior de la biblioteca es, a pesar del exterior, de gran tamaño. Dispone al menos de dos salas, con estanterías por las paredes hasta el techo, y un segundo nivel al que se accede a través de una escalinata, y una mesa de lectura.

Imagen 18: Biblioteca de Hope Hollow



Fuente Imagen: Episodio Rainbow Roadtrip.

Según la clasificación de la IFLA, esta biblioteca sería una biblioteca pública, dando servicio a todos los ciudadanos de Hope Hollow.

- **Archivo de Canterlot**

El Archivo de Canterlot aparece mencionado por primera vez en el episodio 20 de la segunda temporada, cuando se infiltran en el archivo para recuperar un hechizo que

permite viajar en el tiempo. El archivo se encuentra en el interior del castillo de Canterlot, residencia de las monarcas. Es blanco con decoraciones en azul y dorado, siguiendo el estilo de la ciudad. La puerta principal está custodiada por dos guardianes. En el interior se aprecia un largo pasillo con puertas, tapices y alfombras. Los guardias de seguridad vigilan el interior.

Imagen 19: Exterior de los Archivos de Canterlot en la segunda temporada

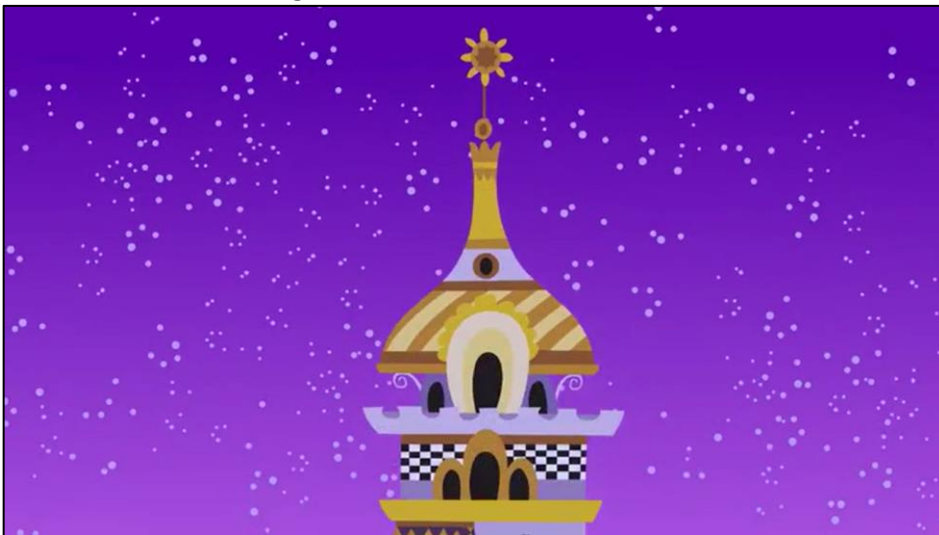


Fuente Imagen: Episodio 20x02.

Cabe destacar que, aunque se intenten infiltrar, el guarda de seguridad conoce a Twilight, por lo que le facilitan el acceso cuando son descubiertos. El ala de Starswirl el barbudo

se encuentra en la cúpula, rematada por un ornamento floral, con varios balcones y motivos geométricos.

Imagen 20: Ala de Starswirl el barbudo



Fuente Imagen: Episodio 20x02.

En el interior de la sala de Starswirl se aprecia un reloj de arena gigante, para remarcar que allí se encuentran los hechizos sobre el tiempo. Se ven diversas hileras de estanterías, dispuestas de forma paralela en

circulo, que albergan documentos, en rollo de pergamino o en libro, algunos de ellos manuscritos. Cabe destacar que esta sala está cerrada con una verja que solo se abre con llave.

Imagen 21: Interior de la sala de Starswirl



Fuente Imagen: Episodio 20x02.

En un episodio posterior (el 17 de la novena temporada), el archivo vuelve a aparecer. En este caso, utilizan otra entrada al archivo. Dispone de una escalinata doble que da a un balcón, aunque sí hay dos puestos de guardia y un portón con el marco amarillo.

archivo está dentro del castillo de Canterlot, por lo que no es de extrañar que, al ser un complejo tan grande, disponga de varias entradas, que conecten las distintas salas por el interior.

Imagen 22: Exterior de los archivos en la novena temporada



Fuente Imagen: Episodio 17x09.

En esta ocasión, Lord Tirek, la Reina Chrysalis y Cozy Glow (tres villanos que habían aparecido previamente) se alían para derrotar a Twilight. Indican que el archivo dispone de un área restringida donde las Princesas guardan un poderoso hechizo para activar una campana maldita. Esta área restringida es, nuevamente, el ala de Starswirl el barbudo, donde se

muestra un libro protegido por cadenas, que rompen y roban.

El Archivo se encuentra en Canterlot, la capital de Equestria, y dada la importancia de los fondos que custodia (algunos están protegidos por guardias y bajo llave), podría ser el equivalente al Archivo Histórico Nacional.

4.2 Personajes

4.2.1 Bibliotecarias

En cuanto a las responsables de las bibliotecas, se han identificado las siguientes 6:

- **Twilight Sparkle**

Twilight Sparkle es la protagonista de MLP. Comienza la serie siendo muy joven, si bien al final rondará la treintena. Twilight es estudiante de magia en Canterlot, bajo la directa supervisión de la Princesa Celestia. Podría decirse que está cursando un doctorado, puesto que estudia la magia de la amistad y de los elementos de la armonía realizando viajes, estancias, e investigando en archivos y bibliotecas. De hecho, la serie da comienzo cuando se muda a Ponyville a estudiar la magia de la amistad de forma empírica, donde reside en la biblioteca Golden Oak.

El papel de Twilight es fundamental en la serie, como referente para los más jóvenes. Se trata de un personaje amable y de buen corazón. Es una maniática del orden, de las listas, y le encantan los libros. Aunque a veces se frustra, siempre encuentra solución a los problemas con la ayuda de sus amigas. Al terminar sus estudios y descubrir los secretos de la magia de la amistad (establecidos siglos atrás por Starswirl el barbudo) se convierte en Princesa de la Amistad, formando parte de la realiza de Equestria. Tras la destrucción de la biblioteca Golden Oak, se muda al Castillo de la Amistad, siendo ya Princesa. Tiempo después sufre una crisis existencial y, en una búsqueda de su rol vital, funda la Escuela de la Amistad, de la que es, de primeras, directora y profesora, si bien luego delega la dirección en Starlight Glimmer. No se identifica quién es el responsable concreto de la biblioteca de la Escuela, pero se asume que recae en la dirección.

Se debe mencionar en este punto que Twilight suele ir acompañada de Spike, un dragón parlante, y Owlowiscious, su búho

mascota. En múltiples ocasiones, ambos ejercen de ayudantes de biblioteca, buscando información, demostrando que conocen, al menos, los sistemas de clasificación que Twilight utiliza. No obstante, no son denominados ayudantes de biblioteca en ningún momento, más bien ayudantes de Twilight.

- **Amethyst Maresbury**

Amethyst Maresbury es la bibliotecaria del Imperio de Cristal. Se trata de una mujer mayor, con pelo recogido en un moño deshecho y gafas, con un sombrero verde de cristal. Al principio, dado que se encuentra bajo la maldición del Rey Sombra, se encuentra deprimida y ni siquiera recuerda si trabaja allí o no. Tras su derrota, recupera su carácter alegre y es de ayuda para las protagonistas, al explicarles el verdadero significado de las tradiciones del Imperio, recordando que sí es la bibliotecaria.

Este personaje no tiene un papel fundamental en la trama, por lo que su representación es, más bien, neutral. Amethyst aparece en episodios posteriores a lo largo de la serie, de fondo o de forma anecdótica.

- **Bibliotecaria sin nombre de Canterlot**

En el mostrador de información de la biblioteca de Canterlot, aparece una bibliotecaria. Es aparentemente joven, tiene el pelo blanco, recogido en un moño, y viste gafas y un jersey de punto de cuello alto. Interactúa con Twilight y Spike brevemente, atendiéndoles sobre una devolución tardía.

Su rol es neutral, con cierto enfoque positivo, aunque sí que reacciona de forma negativa cuando descubre que Twilight lleva años de retraso en la devolución del libro.

- **First Folio**

First Folio es una bibliotecaria de Canterlot que trabaja en el departamento de libros devueltos con retraso. Es un unicornio, por lo que tiene magia, y tiene el pelo azul, corto y rizado. Usa gafas y viste con una camisa azul clarito. Su edad es inexacta, pero muestra cierta madurez vital.

Su personalidad es optimista y amigable. Aparece en un restaurante comiendo con amigos, y posteriormente muestra un carácter burlón, pero de buen corazón.

Este personaje tiene una relevancia media en la trama, puesto que es la encargada de resolver el problema de Twilight con la devolución tardía.

▪ **Dusty Pages**

Dusty Pages era, al inicio de la serie, la directora de la Biblioteca de la Magia de Canterlot. En la temporada 9, cuando es presentada por primera vez, ya no ejerce, puesto que está jubilada y retirada en un asilo para la tercera edad. Tiene el cabello corto, gris, y también usa gafas.

Su presencia es bastante relevante para la trama, puesto que Twilight guarda muy buen recuerdo de ella, al describirla como la bibliotecaria perfecta, y sintiéndose culpable al pensar que la han despedido por no haber recuperado el libro que se llevó. Parte del episodio consiste en la búsqueda de Dusty, en paradero desconocido, hasta que la encuentran en el asilo. Dusty informa a Twilight

4.2.2 Usuarios

De entrada, cabe destacar que tanto Twilight como sus amigas son las usuarias principales de la biblioteca que visitan. En más de una ocasión, son ellas (especialmente Twilight) las únicas personas que se muestran dentro de la biblioteca.

En el caso de la biblioteca de Hope Hollow, sí que se insinúa que los usuarios son

de que, en realidad, no era feliz en el trabajo puesto que la presión de ser perfecta le agobiaba. Aun así, es un personaje muy positivo que consigue aleccionar a la protagonista a través del libro que no devolvió, titulado *Perfection: an impossible pursuit*. Llama la atención que, a pesar de haber sido directora de la biblioteca, su nombre no es reconocido por el personal actual. Aparece posteriormente en el último episodio, haciendo un cameo, de invitada en la coronación de Twilight.

▪ **Petunia Petals**

Petunia Petals, es la bibliotecaria de Hope Hollow. Se trata de una mujer adulta, con el pelo morado semirecogido. Según afirma, es historiadora, y además de bibliotecaria de la ciudad ejerce de guía turística y dueña del hotel, entre otros. Tiene un carácter animado y optimista, y aparenta ser más joven que el resto de las bibliotecarias mostradas.

En sus palabras, el pueblo de Hope Hollow “es pequeño, pero erudito”, aludiendo al interés de los ciudadanos por la lectura y la cultura.

Su aportación como bibliotecaria a la trama es media, ya que sólo actúa como catalizadora de las protagonistas, que realizan una búsqueda de forma autónoma. Aun así, es un personaje con una representación bastante positiva, ayudando a los personajes fuera de la biblioteca, ofreciéndoles información sobre el pueblo, su cultura, y un objeto mágico vital para la resolución del problema planteado.

los ciudadanos, aunque en el caso de la segunda no es muestra ningún ciudadano.

La biblioteca Golden Oak, así como la del Castillo de la Amistad, sirven de lugar de reunión para la protagonista y sus amigas. En ocasiones, otros ponis son invitados o acuden de forma gratuita y libre a las bibliotecas, dejando ver su vocación pública.

En la Biblioteca de la Magia de Canterlot es donde más usuarios externos se muestran, si bien no hay una uniformidad en sus características: hay hombres y mujeres de todas las apariencias. Resulta difícil calcular la edad de los personajes, puesto que son ponis, salvo en casos extremos que son caracterizados como niños o como ancianos.

Por último, en la biblioteca de la Escuela de la Amistad se aprecian múltiples estudiantes repasando, haciendo sus tareas, o simplemente conversando. Cabe destacar que esta sala sirve de fondo para otras actividades

4.3 Tareas y Procesos

La búsqueda de información bibliográfica es la tarea más representada. Se debe mencionar que, habitualmente, Twilight y sus amigas realizan esta labor de manera autónoma. Si bien a veces utilizan el servicio de referencia, preguntando a la responsable de la biblioteca por la sección deseada o información sobre un tema concreto, suele verse a los personajes buscando entre las estanterías y leyendo libros por su cuenta.

En más de una ocasión, esta búsqueda en la biblioteca ha dado como resultado el encuentro de un dato clave o una información valiosa que ha servido para solucionar el problema del episodio. Ya en el comienzo de la serie, las protagonistas buscan información en la biblioteca Golden Oak sobre los Elementos de la Armonía, y encuentran un libro con la clave para derrotar a Nightmare Moon. Es también el caso de la biblioteca del Imperio de Cristal. El Rey Sombra ha sometido a los ponis a un hechizo que les ha hecho olvidar quiénes son, mostrándoles deprimidos. La propia bibliotecaria no parece recordar qué secciones tiene la biblioteca o qué libros hay. Tras horas buscando, Twilight encuentra un libro sobre historia del Imperio, que contiene la respuesta para contrarrestar la maldición, devolviendo al Imperio de Cristal su identidad.

El préstamo es uno de los servicios más comunes en las bibliotecas y, por supuesto,

no relacionadas con la lectura, por lo que los usuarios no siempre están haciendo el uso principal de la biblioteca: se ve un grupo de personas que realiza una visita guiada, y sirve de escenario para combates mágicos. Nuevamente, es difícil describir las características físicas (sexo y edad) de los usuarios de fondo (puesto que además de ponis se mezclan con otras criaturas mágicas), pero sí se puede afirmar que estos usuarios son estudiantes de la Escuela, a diferencia de los usuarios de otras bibliotecas, que son ciudadanos o aldeanos.

también tiene representación en la serie. En el episodio 5 de la novena temporada, Twilight descubre en una caja un libro de la biblioteca no devuelto pasada la fecha de devolución, rompiendo su record de no haber devuelto nunca libro pasada la fecha. Al volver a la biblioteca, descubre que Dusty Pages no se encuentra allí y piensa que la despidieron al no haber devuelto ese libro. Al final del episodio, tiene que pagar una multa económica (bastante pequeña) y, como el libro ya había sido reemplazado, le dejan quedarse con el ejemplar viejo. Cabe destacar que, el sistema de multas, sólo se incrementa hasta el máximo de un mes. La biblioteca de la Magia de Canterlot es la única que cuenta con un sistema de carnés para sus usuarios, y se ve en los libros una ficha de préstamo donde la bibliotecaria apunta la fecha de devolución.

La ordenación de fondos también aparece en la serie. En el primer episodio las protagonistas buscan un libro que aparece en la "E", dejando ver que en la biblioteca Golden Oak están ordenados alfabéticamente. En el episodio 16 de la primera temporada, Twilight aparece colocando los libros en las estanterías con sus amigas, hasta que Rainbow Dash aparece y derriba todos los libros al suelo. Este es un gag recurrente que se repite en varios episodios. En la novena temporada, Starlight Glimmer también aparece ordenando los libros de la biblioteca de su despacho, quejándose de

que los ha puesto en orden alfabético inverso y tiene que reordenarlos. Así pues, algunas bibliotecas en Equestria utilizan un orden alfabético para la ordenación de las estanterías. Por último, Cozy Glow también aparece en la biblioteca de la Escuela de la Amistad ordenando libros en las estanterías, si bien es una excusa para espiar la conversación de sus compañeros estudiantes.

Se desconoce si existe o no un sistema de clasificación común para las bibliotecas de Equestria, pero sí que algunas mencionan algunas secciones concretas. En el episodio 10 de la segunda temporada, Twilight aparece reorganizando las secciones de la biblioteca Golden Oak. Se desconoce qué secciones tenía hasta ahora, pero se mencionan 3 títulos: *Understanding medieval Equestria*, en la sección de Historia, *Modern Spellcasting*, en la sección de Clásicos, y *The Art of the To-Do List*, en una sección sin identificar. Más tarde, en el mismo episodio, le ofrece a Rarity un libro sobre historia de la moda, por lo que podría ser una sección también. La biblioteca de Hope Hollow, dispone de una clasificación que incluye, al menos, secciones de magia arcana, magia elemental, y teoría de la magia

La animación a la lectura, si bien no aparece explícitamente, también es una actividad recurrente. En múltiples ocasiones, como se ha visto, la lectura de un libro ha permitido superar los problemas presentados, descubriendo el hechizo necesario o la

5 CONCLUSIONES

Las apariciones de bibliotecas dentro de la serie de animación son numerosas y, en general, son positivas.

Una de las bibliotecas es la vivienda principal de la protagonista durante 4 temporadas, y el Castillo de la amistad (su hogar durante las siguientes 5 temporadas) dispone de una biblioteca igualmente. La tipología bibliotecaria es variada: 4 bibliotecas públicas (dos de ellas podrían ser Biblioteca Nacional), 2

información que faltaba para derrotar a los enemigos, lo que invita a todos los personajes a leer. La protagonista, además, hace referencias a los libros que está leyendo, o presta libros a sus amigas de forma activa y recurrente. No obstante, se debe mencionar en este punto la saga ficticia de *Daring Do*. Daring do es un personaje, mezcla de Lara Croft e Indiana Jones, que escribe a modo de novela autobiográfica sus aventuras como arqueóloga. En uno de los episodios, Rainbow Dash, un personaje que se define como “guay” y aventurera, se queda en el hospital por una fractura de ala. Sus amigas le regalan el primer libro de Daring Do, el cual desprecia. No obstante, tras darle una oportunidad, se engancha a la saga, sintiéndose avergonzada al principio, pero mostrando finalmente cómo la lectura puede ser emocionante. Es aquí cuando Twilight le informa de que puede tomar prestado todos los libros de la saga de la biblioteca Golden Oak. En palabras de Twilight, “la lectura es para todos”. No obstante, la propia Twilight falla a veces en su propósito de encontrar la solución en los libros. En el octavo episodio de la primera temporada, ignora un libro porque el título empieza por la palabra “Supernatural”, indicando que eso hace referencia a fantasmas y otro tipo de cosas, no a remedios. Cuando sus amigas enferman, Zecora (una cebra que vive en las afueras, tomada por bruja por muchos de los vecinos) le indica que el remedio estaba en dicho libro, que ella tenía en su biblioteca particular.

bibliotecas privadas, dentro de un castillo, y una biblioteca académica, además de un archivo.

La arquitectura es variada y acorde con el estilo y tipología de cada localización. Ponyville es una ciudad rural, y su biblioteca es un árbol; el Imperio de Cristal o Canterlot cuentan con grandes complejos con escalinatas; las bibliotecas de castillos son suntuosas y muy adornadas, mostrando además las distintas épocas. La grandeza de estas bibliotecas es un símbolo de su importancia, como centros donde

se alberga el conocimiento y el saber, destacando además la alusión al árbol de la vida en la biblioteca Golden Oak. Además, casi todas ellas disponen de detalles y elementos mágicos, en la línea temática de la serie. La evolución de la biblioteca Golden Oak al Castillo de la Amistad podría interpretarse como una metáfora del crecimiento intelectual de la protagonista. Todas estas bibliotecas se diseñan con unos pocos elementos comunes: estanterías con libros hasta las paredes y mesas, sillas o cojines para la consulta. Asimismo, otro cliché del cine tradicional, que aparece en varias de estas bibliotecas, son las paredes con estanterías hasta el techo, que disponen de escaleras de mano rodantes.

Los personajes de la serie son diversos en cuanto a sus características. No obstante, cabe destacar que hay mayoría de personajes femeninos con importancia. En este sentido, los únicos personajes masculinos que realizan algún tipo de labor bibliotecaria son acompañantes de la protagonista, que es bibliotecaria y Princesa. El resto de las bibliotecarias mostradas son mujeres adultas, dos de ellas ancianas. A pesar de esto, el peso de las bibliotecarias no es relevante para la trama siempre, puesto que las protagonistas demuestran gran autonomía en el manejo de los fondos bibliográficos.

Por último, los procesos técnicos básicos de una biblioteca son mostrados de manera puntual y superficial. La búsqueda de información bibliográfica es la acción más mostrada: los personajes navegan entre los fondos, mirando y leyendo libros por sí mismos. Aunque solo se utilice el servicio de referencia en momentos concretos, cabe destacar que en múltiples episodios se alude a la capacidad de Twilight para buscar información, o se indica que ella tiene, con certeza, un libro sobre el tema concreto. Los sistemas de clasificación y ordenación de Equestria no quedan claros, si bien se menciona la ordenación alfabética y una clasificación temática, siempre bajo el filtro de magia inherente a esta serie, pero que puede

resultar en una familiarización para el público infantil.

Las bibliotecas mostradas son entornos de socialización más allá de los servicios de préstamo y consulta. En especial en la biblioteca Golden Oak, el Castillo de la Amistad, y la Escuela de la Amistad, sus salas son utilizadas por los personajes para discutir, celebrar, y crear recuerdos de momentos especiales, rompiendo con la imagen clásica de lugar de silencio al que se va únicamente a leer o a buscar información.

En línea con esto, los estereotipos del cine tradicional se cumplen en cierto grado, aportando cierto humor a las escenas, pero sin romper el realismo. Las responsables de las bibliotecas llevan gafas en su mayoría, y son mujeres adultas con pelo corto o recogido. Hay otros clichés recurrentes en el cine tradicional que se repiten aquí: la biblioteca que contiene un pasadizo secreto, al cual se accede tras accionar una palanca oculta en un libro; la caída de estanterías, desordenando los libros, justo cuando alguien acababa de colocarlos; y el libro prestado de la biblioteca que no ha sido devuelto tras muchos años.

Para concluir, se valora que la imagen de las bibliotecas y sus entornos en MLP es bastante positiva. En varios momentos la biblioteca es mostrada como fuente de conocimiento que tiene la respuesta clave para salvar a la población de una catástrofe o una gran amenaza, remarcando la importancia de la información y la utilidad de las bibliotecas como salvadoras del mundo. Asimismo, todos los miembros de la comunidad admiran y respetan a las bibliotecarias, en especial a la protagonista.

Como líneas de trabajo futuro, se plantea el visionado de las películas, series derivadas y secuelas de la franquicia, así como una lectura de los comics, ya que podrían aportar más información sobre los sistemas informacionales de Equestria. Asimismo, se abre camino para la comparación con otras

series de animación, tanto norteamericanas, como de otra localización.

6 REFERENCIAS

- Acerro, H. (2001). The Librarian Stereotype in Current Films. *Information Science*, (209). <http://besser.tsoa.nyu.edu/impact/f01/Papers/Acerro/finalpaper.html>.
- Andrío Esteban, M. R. (2016). La imagen de la biblioteca en el cine (1928-2015) [Tesis doctoral, Universidad de Salamanca]. Repositorio Gredos. <http://hdl.handle.net/10366/128367>.
- Begin, M. J. (2015). *The Art of Equestria*. Adams.
- ComunidadBaratz (2018). 15 veces que las bibliotecas tuvieron su momento de gloria en Los Simpson. Comunidad Baratz. <https://www.comunidadbaratz.com/blog/15-veces-que-las-bibliotecas-tuvieron-su-momento-de-gloria-en-los-simpsons/>.
- Coremi (2021). Bibliotecas en la animación. Saltos en el viento. <https://saltosenelviento.wordpress.com/2021/10/24/bibliotecas-en-la-animacion/>.
- Farrier, J. (2012). A Professional Assessment of Twilight Sparkle as a Librarian. Neatorama. <https://www.neatorama.com/2012/08/14/A-Professional-Assessment-of-Twilight-Sparkle-as-a-Librarian/>.
- Funes, V. (2014). Los Simpson, las bibliotecas y los libros ¡Moooola!. Infobibliotecas. <https://blog.infobibliotecas.com/los-simpson-las-bibliotecas-y-los-libros-moooola/vicente-funes/>.
- Hermann, B. (2020). These animated shows defy library stereotypes. I love libraries. <https://ilovelibraries.org/article/these-animated-shows-defy-library-stereotypes/>.
- Hermann, B. (2021). These animated librarians have big hearts and big heads. I love libraries. <https://ilovelibraries.org/article/these-animated-librarians-have-big-hearts-and-big-heads/>.
- Licari Guillaume, I. (2019). Expect the Unexpected: My Little Pony: Friendship is Magic and the Creation of a Double Audience. *Transatlantica: Revue d'Études Américaines*, (2). <https://doi.org/10.4000/transatlantica.14963>.
- Martin Otegui, V. (2009). Las bibliotecas en el cine. Aportes para el análisis de la representación de las bibliotecas en el cine. *Revista General de Información y Documentación*, (19), 61-90. <https://repositoriodigital.uns.edu.ar/bitstream/handle/123456789/4791/Martin%20V.%20Las%20bibliotecas%20en%20el%20cine.PDF?sequence=1&isAllowed=y>.
- Morita, S., Laksmi, L. (2018). Representation of Public Library Recreation Function in the film *The Library* (2015). *Pustabiblia, Journal of Library and Information Science*, 2(2). <http://dx.doi.org/10.18326/pustabiblia.v2i2.163-182>.
- Paz Yanes, C. (2002). Bibliotecas de cine: una revisión de la imagen de las bibliotecas y los bibliotecarios del séptimo arte. *Scire: representación y organización del conocimiento*, 8(2), 117-140. <https://doi.org/10.54886/scire.v8i2.1175>.
- Reina Flores, M. C. (2005). Series animadas y población infantil. *Comunicar: Revista Científica de Comunicación y Educación*, 25(2).
- Ros, M. (2007). Los Simpson visitan una biblioteca pública. *El Documentalista Enredado*. <https://www.documentalistaenredado.net/595/los-simpson-visitana-biblioteca-publica/>.

Rudolph, M. A. (2008). Librarians in Film: A Changing Stereotype [Master's paper]. North Carolina: University of North Carolina.
<https://ils.unc.edu/MSpapers/3413.pdf>.

Seminario Permanente de Información y Documentación. (2021). Claquetas y letras. Universidad de Zaragoza.
<https://claquetasyletras.unizar.es/>.

Stewart, B. (2022). Avatar legends: What was Wan Shi Tong's Library like before Aang?. CBR. <https://www.cbr.com/avatar-legends-wan-shi-tong-library/>.

Walker, S., Lawson, V. L. (1993). The Librarian Stereotype and the movies. MC Journal: The Journal of Academic Media Librarianship, 1(1), 16-28.
<https://es.scribd.com/document/181673249/The-Librarian-Stereotype-and-the-Movies>.

Wells, J. A. (2013). The Female Librarian in Film: Has the Image Changed in 60 Years? The Student Research Journal, 3(2).
<https://doi.org/10.31979/2575-2499.030202>.